



Innehållet i veckans Nyhetsbrev

- Nedläggning av landsbygdsbutiker samhällsekonomiskt olönsamt visar studieexempel
- Kommunlagen behöver demokratiseras – professor Eero Uusitalo i ledaren för Landsbygd Plus
- ”Maten i Finland är utmärkt” – Slow Food-rörelsens grundare Carlo Petrini gästade Östnyland
- Fiskars bruk vill växa på hållbart sätt
- Lek med ord – professor Hannu Katajamäki om förändrade ord
- Läs även detta: **Bara en av fem danskar ser landets kommunreform som en framgång *Elnät och vägar minst lika viktigt som vinden vid vindkraftsetableringar *Vad är ”FiskeLeader”? – KAG informerar i Vörå *Regional framtidsworkshop för landskap i Österbotten hålls i Jakobstad *Skapa landsbygdens nya ekonomi på läger i Kaustby *Kirsi Viljanen närmatskoordinator*

Cit: ***”Man kan säga att omkring en tredjedel av kommunernas representanter har varit positiva till kommunreformen och två tredjedelar negativa.”***
Avdelningschef Päivi Laajala på finansministeriet som även säger att bland dem som ställer sig kritiskt till kommunreformen, finns det många som är beredda att göra den utredning som ministeriet föreslår först. Kommunrundan avslutades 21.3 i Helsingfors (Hufvudstadsbladet 21.3).

”Det blir problem om staden bara säger att nu får ni sköta det här. Alltså vem då? Det måste finnas några människor som tar det som sin hjärtesak och skapar en tradition.”

Professorn och kommunexperten Krister Ståhlberg som anser att områdesnämnden för Yläkemijoki är ett fascinerade exempel på kommundelsnämnder och påpekar att kommuner inte kan skapa likadana nämnder ur tomma intet (Vasabladet 17.3).

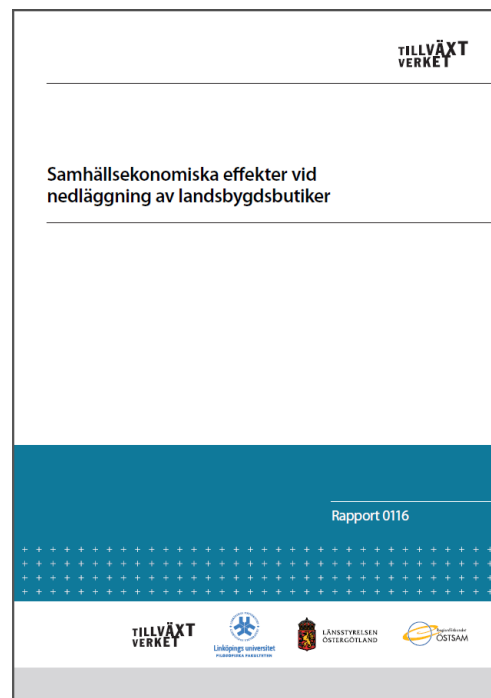
”Leader är förtjänt av principen på enklast möjliga sätt, ”att komma över där tröskeln är som lägst”, men helt i enlighet med lagar och förordningar.”

SYTY:s generalsekreterare Risto Matti Niemi i en artikel om Leader i stan i sin kolumn i tidningen Maaseutu Plus – Landsbygd Plus 1/2012 (fritt översatt).

NEDLÄGGNING AV LANDSBYGDSBUTIKER SAMHÄLLSEKONOMISKT OLÖNSAMT VISAR STUDIEEXEMPEL

För att ge vägledning kring offentligt stöd till service på landsbygden, har Tillväxtverket i samarbete med Linköpings universitet och Länsstyrelsen i Östergötland gjort en studie om samhällsekonomiska effekter vid nedläggning av butiker på landsbygden. Nyttan av den

lokala butiken kan beräknas genom att undersöka kostnader för ökat bilåkande, ökad tidsåtgång, betalningsvilja, tillgänglighetseffekter och minskade inköpspriser. I studien presenteras tre fallstudier på byar där lanthandeln lagt ner, och givetvis skiljer sig resultaten från fall till fall. Gemensamt för butikerna är emellertid att de ur ett samhällsekonomiskt perspektiv hade varit lönsamma för invånarna, även om dessa hade subventionerats med mellan ca 10 000-70 000 (beroende på vilken butik i vilken by) kronor i månaden. Detta trots att man inte kunnat sätta ett pris på den sociala nyttan och tillgängligheten för personer som av olika skäl inte kan ta sig till affärer utanför byn (t.ex. äldre och folk utan körkort). Så nyttan av lanthandeln är antagligen ännu större än vad som framgår räknat i kronor. Forskarna argumenterar för att nedläggningar av landsbygdsbutiker kan vara uttryck för marknadsmisslyckanden och ”de allmänna tillgångarnas tragedi”, eftersom varje individ kan tjäna på att ta del av exempelvis stormarknaders lägre priser. Men hela byn tvingas bära den ökade kostnaden det innebär om butiken i byn går i konkurs. Att bara höja priserna i lanthandeln är således inte ett effektivt sätt att rädda butiken. En känd lösning på ”allmänningarnas dilemma” är kollektivt ägande (vilket Elinor Ostrom vann nobelpris för år 2009). Studien visar även att många bybor skulle vara villiga att betala en avgift för att ha kvar lanthandeln, med anledningar som att en affär är viktig för en levande landsbygd, att man vill ha nära till affären, samt att affären stärker den sociala gemenskapen. *Uppgifterna är från Riksorganisationen Hela Sverige ska levas hemsida på <http://www.helasverige.se/kansli/nyheter/visa-nyhet/blog/1/3232/2/>. Rapporten finns på <http://www.lansstyrelsen.se/ostergotland/SiteCollectionDocuments/Sv/lantbruk-och-landsbygd/landsbygdsutveckling/Rapport.pdf>. Se även text om byborna i Vattholma (20 km norr om Uppsala) som räddade sin butik under adress <http://www.helasverige.se/kansli/foerdig-som-vill/utveckla-ekonomin/gott-exempel-vattholma/>.*



”Nyttorna minus skillnaden i prisnivå för den lokala butiken, multiplicerat med kvantiteten som säljs i butiken, visar hur hög subvention som får krävas för att butiken ska gå runt med samhällsekonomisk lönsamhet.”

KOMMUNLAGEN BEHÖVER DEMOKRATISERAS – PROFESSOR EERO UUSITALO I LEDAREN FÖR LANDSBYGD PLUS

Man kan inte längre lösa samhällsproblemen med den stora och lilla demokratin var för sig. Det behöver skapas en kombination, som visar sig i det långa loppet vara bra för båda demokratiformerna, och på samma gång till gagn för medborgarna, lokala aktörerna och framförallt för kommunen. Kommunernas inre demokrati, eller en fungerande kombination av den representativa och direkta demokratin, diskuteras glädjande nog mycket. Kommunförvaltningen har märkt att de lokala aktörerna har små förväntningar, därför erbjuder man hörande i parti och minut. Kommunförvaltningens ordmakare tycks delas i två

läger: vissa presenterar ivrigt skenmodeller för att vilseleda eller i oförstånd, medan andra tystnar i rädsla att förlora sin makt. Demokratimakt-
 en är ändå inte ett nollsummespel, utan den kan
 förstöras, bara man agerar klokt. Nu är makten i
 kommunförvaltningen en mycket knapp resurs. Det
 vet många frustrerade fullmäktigeledamöter och
 ännu flera frustrerade medborgare, vars förtroende
 för beslutsfattarna enligt undersökningar är mycket
 litet. Genom att skapa gemensamma beslutsförande
 institutioner för medborgarverksamheten och den
 offentliga makten, tillför man både resultat och
 förtroende. Kommunens traditionella institutioner
 förlorar ingenting, tvärtom får de flere alternativ för
 sina beslut. Bland annat det här skriver professor
 Eero Uusitalo i ledaren för tidningen Maaseutu Plus
 – Landsbygd Plus 1/2012. Övrigt som tas upp i
 tidningens finskspråkiga artiklar är bl.a. följande:

- Generalsekreterarens kolumn: Leader i stan
- Närdemokratiinitiativ i ministrarnas händer
- *Fly – nuoret liittämään* aktiverar landsbygdens unga
- Med Leader-finansiering söks guld och juveler år 2012 i Övertorneås Jolmavaara
- Regionala framtidsworkshopar en del av landsbygdsnätverkets verksamhetsår 2012
- Den kreativa sektorn satsar på samarbete i Österbotten
- Byarnas och kommunernas kompanjonskap – bådas räddare

De svenskspråkiga sidorna, *Svenska Spalten*, (6 s) har följande rubriker:

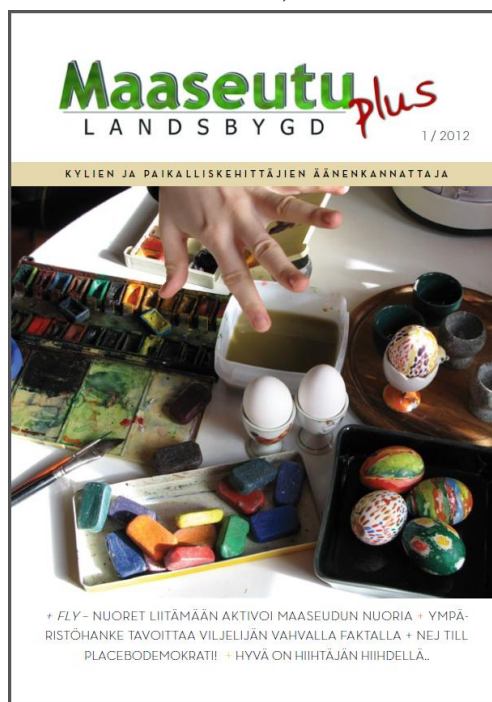
- ”Business thinker” skall få fart på tankarna under Landsbygdsriksdagen
- Den sociologiska fantasin och landsbygden – installationstal av professor Kjell Andersson
- Nej till placebodemokrati!
- Landsbygden behöver konsekvensbedömning

Årets första nummer av tidningen *Maaseutu Plus – Landsbygd Plus* utkommer 30.3.

Tidningen är språkrör för byarörelsen, de lokala aktionsgrupperna och övriga landsbygdsutvecklare. *Landsbygd Plus*, som getts ut sedan år 2000 och utkommer 5 ggr per år (med normalt ca 36 sidor per nummer), är tvåspråkig med ett mindre antal svenska sidor. Årligen ges även ett engelskspråkigt nummer ut. Utgivare är Suomen Kylätoiminta ry (SYTY) – Byaverksamhet i Finland rf med Eero Uusitalo som chefredaktör och Pipsa Salolammi som redaktör. Svensk Byaservice sköter om koordineringen av de svenskspråkiga sidorna i tidningen. För prenumeration kontakta Sylvia Manninen på tel. 02-738 1761 eller per e-mail sylvia.manninen@kylatoiminta.fi.

”MATEN I FINLAND ÄR UTMÄRKT” – SLOW FODD-RÖRELSENS GRUNDARE CARLO PETRINI GÄSTADE ÖSTNYLAND

Slow Food-rörelsens grundare Carlo Petrini gav ärtsoppa, braxen och strömming fulla poäng och fick matentusiasterna att flockas kring sig när han talade i Helsingfors 18.3. ”*Maten i Finland är utmärkt. Berlusconi vet inte vad han talar om*”, utbrast Carlo Petrini inför beundrarna som kommit för att höra honom tala. Petrini knyter ihop Slow Food-filosofin i tre nyckelord: gott, rent och rättvist är kvalitetsmat. Han menar att maten skall smaka bra, bevara ekosystemet och respektera jordbrukaren. I dagens konsumtionsinriktade värld har vi glömt bort det här, och att vi förtär jordklotet med en alltför intensiv matproduktion. ”*Att importera*



varor som kan odlas i eget land och låta pengarna styra matproduktionen, är follia, rena rama galenskapen”, sade han. Under sitt besök i Finland bekantade Petrini sig med närmaten på den östnyländska landsbygden, där Slow Food-aktiva från olika delar av landet samlades för att träffa rörelsens president. Jordbruksföretagaren på Malmgård i Pernå Kristina Creutz menar att tidpunkten för besöket var det rätta. *”Närmatens betydelse har vuxit i Finland och vi börjar få upp ögonen för vad vi äter”*, sade hon. Malmgårds ekologiska odlingar är ett exempel på finländsk Slow Food. En av Slow Food-rörelsens satsningar är utbildning, och i Pollenzo, Italien finns världens första gastronomiska universitet som undervisar i Slow Foods grundtankar.

Enligt Petrini skall barn redan i daghemsåldern ges smaskolning för att de skall bli bekanta med basråvaror. Slow Food-rörelsen har nu funnits i Finland i några år och har redan fått fart under vingarna. Det finns nu 13 lokalföreningar, mera kända som convivier, som ordnar verksamhet på sina egna orter. I västra Nyland är rörelsen aktiv med en årlig närmatmarknad, medan Kristinestad i Syd-Österbotten har utsetts till Finlands första Cittaslowstad i och med sin satsning på närmat och hållbar utveckling. *Uppgifterna är från två artiklar, skrivna av Maria Uusikylä, i Hufvudstadsbladet (22.3).*



”Vi skall äta med både hjärnan och hjärtat.”

FISKARS BRUK VILL VÄXA PÅ HÅLLBART SÄTT

Kulturlandskap och service på storstadsnivå; kreativitet, företagsamhet och hållbar livsstil – Fiskars bruk, det västnyländska brukssamhället, är redan nu en unik miljö både nationellt och internationellt sett, men under de närmaste årtiondena skall bruket växa och bli betydligt större och attraktivare. I Fiskars bruk bor idag 600 människor, medan 150 000 människor besöker bruket varje år, men målet är att fördubbla både antalet åretruntinvånare och besökare i bruket under de närmaste



Källa: Fiskars Oyj Abp. Foto: Olli-Pekka Rönn

femton åren. Mat- och antikevenemang, samt konst- och designutställningar hör till de mest populära attraktionerna. *”Fiskars bruk är bolagets födelseort och något vi känner starkt för, men bruket utgör också en del av vår varumärkesportfölj. Vi satsar på hållbar tillväxt inom alla våra affärsområden, så även i Fiskars bruk”*, förklarade VD:n för Fiskars Kari Kauniskangas bolagets inställning vid en presskonferens i Helsingfors 20.3. Planläggningsarbetet har pågått i fem år. De tomter som arbetet har resulterat i, finns delvis i centrum och delvis i utkanterna av bruket. Genom byggnadsanvisningar som styr både placeringen av tomter och själva byggandet har man strävat efter att utveckla det unika kulturlandskapet på ett balanserat och hållbart sätt. Speciell uppmärksamhet fäster man vid hållbar utveckling, för både inom byggandet och i lösningar i fråga om energi, trafik och turism, söker bruket efter

grönare alternativ, samtidigt som återanvändning och närmat hör till vardagen. Hållbarheten innebär även ett krav på tillväxt. Fiskars fastighetsdirektör Tomas Landers konstaterar att en hållbar lokalekonomi förutsätter en tillräckligt stor grupp stadigvarande invånare och besökare. De har en bit kvar innan de också uppnår hållbarhet i det avseendet. Fiskars Oyj Abp:s strategi är att vara det ledande premiumvarumärket i konsumentvaror för hem, trädgård och uteliv, och därför är det naturligt, enligt VD:n Kauniskangas, att man vill utveckla bruket där bolaget föddes, just som en miljö för högklassigt boende och kreativ verksamhet. *Uppgifterna är från Fiskars Oyj Abp:s pressmeddelande (från 20.3). Webb tjänsten www.kotifiskarsista.fi presenterar de nya möjligheterna för boende i Fiskars.*



Källa: Fiskars Oyj Abp. Foto: Olli-Pekka Rönn

LEK MED ORD – PROFESSOR HANNU KATAJAMÄKI OM FÖRÄNDRADE ORD

Många ord har förändrats till sina motsättningar, som utveckling och förnyelse, vilka inte mera betyder att man förstärker eller förbättrar verksamhetsförutsättningar, utan i verkligheten betyder dessa ord att man inskränker eller lägger ned. För några månader sedan började man utveckla yrkeshögskolorna genom att minska på studieplatserna med 2 000, säga upp lärare och lägga ned yrkes-

”Ju positivare ordet låter, desto mera vaksam måste man vara. Särskilt farliga ord är ”utveckling”, ”förnyelse”, ”förbättring”, ”reform”, ”empati” och ”harmonisering”. De farligaste av alla är ”strukturomvandling” och ”strukturell förändring”.”

högskolefilialer på mindre orter, åtgärder som undervisnings- och kulturministeriet kallade för ”erbjudandet” till yrkeshögskolorna. Enligt den nuvarande logiken visar invånare och beslutsfattare ansvarskänsla, om de förstår t.ex. att yrkeshögskoleverksamheter som avslutas i grund och botten befrämjar deras hemkommuners utvecklingsmöjligheter och ökar deras konkurrenskraft. Arbetskraftsservicen har förbättrats genom att arbets- och näringsbyråer lagts ner, och därav följer att många arbetssökanden, särskilt på landsbygden, nu bor på längre håll från den närmaste arbetskraftsbyrå än tidigare. Vem skulle inte vilja vara med när samhället utvecklas och servicen förbättras? Det är också onödigt att förvåna sig över de nya nödcentralernas stora geografiska områden, som representerar det nya millenniets utveckling och förbättring, vilket garanterar medborgarnas säkerhet även i de avlägsna byarna. Invånare i blivande storkommuner, även i kommunernas utkanter, kan utnyttja den nya och förbättrade kommunala demokratin, samt närservicen. Enligt förfrågningarna är medborgare inte entusiastiska över stora administrativa enheter eller servicens centralisering, utan medborgarna tycker om närhetens logik och småskalighetens strukturer. Vanliga medlemmar i politiska partier är inte alls eniga med sina partiordföranden, vilka sitter i regeringen – en snedtändning som yppas särskilt om man tittar på inställningen till den stora kommunreformen. Man kan inte byta ut folket, så därför skulle det vara fiffigt om eliten kunde byta

kommunikations- och förfa-
ringssätt. En bra utgångspunkt
skulle vara en enkel insikt:
människor är inte dumma, de
bör uppskattas. Ifall det gäller
reduceringar och nedlägg-
ningar, skulle det vara ärligt att
tala om det och inte kamouflera
budskapet med blommig
retorik. Det skulle även vara
vettigt att på allvar diskutera
med medborgare och lokala
beslutsfattare och inte bara
flyga till platsen och informera,
att trots era protester och
engagemang, har beslutet

fattats och vi lägger ned den här statliga aktiviteten i er kommun. Det torde också vara möjligt att förhandla likvärdigt, och då skulle kanske medborgare och lokala beslutsfattare, förtjusta över elitens nya förfaringsätt, börja tänka på allvar på alternativa lösningar, och kanske skulle man hitta den äkta förnyelsens anda. Det är bråttom för nuläget ”reformer”, ”förnyelser”, ”erbjudanden” och ”empati” håller på att förvandla Finland till en klanglös grotta. *Uppgifterna är hämtade ur en artikel i senaste veckas tisdagsupplaga (20.3) av Vasabladet. Skribenten Hannu Katajamäki är professor i regionalvetenskap vid Vasa universitet och tillika landsbygdsprofessor.*

LÄS ÄVEN DETTA

Bara en av fem danskar ser landets kommunreform som en framgång

Den danska kommunreformen visar sig nu i en rapport inte ha spelat någon större roll för danskarna. Endast en av fem danskar tycker att kommunreformen, där man slog samman flera mindre kommuner till större och som trädde i kraft för fem år sedan, har blivit en framgång. Vad gäller den kommunala servicen, så upplever de flesta inga större förändringar, vare sig i positiv eller i negativ riktning. En förklaring här kan vara att den kommunala servicenivån i landet är så pass hög att marginella strukturella förändringar inte blir synliga för den gemene dansken. *Uppgifterna är från tidningen Gränsbrytning – Analys av Regioners Omvärld för Europas Beslutsfattare (1/2012). Se även texten på webbplatsen [altinget.dk](http://www.altinget.dk) under adressen <http://www.altinget.dk/artikel/hver-femte-dansker-opfatter-kommunalreform-som-succes>.*

”Man talar också om harmonisering av regionala strukturer. Detta betyder att bosättningen görs tätare genom att nybyggnad på glesbygden blir allt svårare. Det här är naturligtvis nyttigt för landsbygden och ökar landsbygdens konkurrenskraft som boendepplats.”

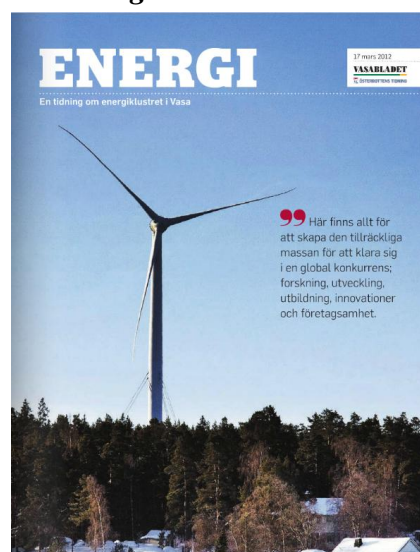
”Kort sagt, är målet med kommunreformen att skapa ett nytt Danmark, där en stark och framåtblickande offentlig sektor löser uppgifter med hög kvalitet och så nära medborgarna som möjligt. Medborgare i Danmark kommer att uppleva en ännu bättre och mer enhetlig offentlig service.”

Inrikesministern Lars Løkke Rasmussen i december 2005 (fritt översatt)

Elnät och vägar minst lika viktigt som vinden vid vindkraftsetableringar

Det är goda vindförhållanden för vindkraft i Finland visar de undersökningar och jämförelser som bl.a.

Meteorologiska institutet gjort. Enligt forskare Jenni Latikka vid institutet kan vindförhållandena jämföras med Tysklands. *”Vi vet att det satsas och satsas kraftigt på vindkraft i Tyskland. Eftersom våra vindförhållanden är jämförbara, kunde man tänka sig att också Finland är ett bra land för vindkraft”*, säger Latikka. Hon är med och sammanställer den s.k. vindatlasen i Finland som ger en bild av var det blåser och med vilken styrka. Vad gäller vindkraftsetableringar, så är det, förutom att det blåser, viktigt att säkerställa att det går att ansluta turbinen till elnät och att det finns vägar. Latikka menar att det är minst lika viktigt, för det är ju ingen idé att välja en plats med bra vindförhållanden om det inte finns ett elnät eller vägar i närheten. *Uppgifterna är från en artikel, skriven av Björn Stenbacka, i Vasabladet (22.3) och hänför sig till energiveckan Vaasa EnergyWeek 19-22.3. Se även Vasabladets magasin Energi, <http://www.e-pages.dk/extras/9/>, som presenterar det växande energiklustret i regionen och krafterna bakom.*



Vad är ”FiskeLeader”? – KAG informerar i Vörå

Vad är ”FiskeLeader” och vem kan vara projektägare? Kustaktionsgruppen (KAG) för fisket i Österbotten/Aktion Österbotten rf, www.aktion.fi, håller ett informationstillfälle i kommundgården i Vörå 29.3 kl. 18. Under kvällen kan man även lyssna in information



om Aktion Österbottens samordningsprojekt *Hamn-Invest* – investeringar i småbåtshamnar för främjande av båtturen. *Mer info om KAG:s tillfälle ger projektchef Mikael Nygård på mobil 050 308 1379.*

Regional framtidworkshop för landskap i Österbotten hålls i Jakobstad

En tvåspråkig framtidworkshop för landskapen Österbotten och Mellersta Österbotten hålls 24.4. kl. 9-16.15 i Jugend Home, Skolgatan 11, Jakobstad. Strategier för framtida landsbygdsutvecklingsverksamhet skapas såväl på nationell, regional som på lokal nivå. Regionala framtidworkshopar stöder förberedelserna på region- och lokalnivå, samt anknyter regionala och lokala behov till nationella strategier. I framtidworkshopen analyserar man hur den regionala landsbygdsområdets utvecklas i framtiden och hur den påverkar landsbygden och dess utvecklingsverksamhet, man evaluerar den regionala landsbygdsområdets nuläge och därav härstammande utvecklingsbehov och konkreta åtgärdsförslag, samt väljer på basis av verkstadens arbete landsbygdsområdets viktigaste utvecklingsområden



för fortsatt utarbetning. ELY-centraler, landskapsförbund, aktionsgrupper, kommuner, byaverksamhetsaktörer, föreningar, forsknings- och utvecklingsorganisationer med flera inbjuds till workshoparna, som dras av Capful Oy med jord- och skogsbruksministeriet, landsbygdsnätverket, Landsbygdspolitikens samarbetsgrupp (YTR) och Sitra som deltagare i arrangemangen. *Anmälan och lunchdeltagande görs (senast 17.4) under adressen <http://www.webropolsurveys.com/Answer/SurveyParticipation.aspx?SDID=Fin416906&SID=3c8bfb10-7e2c-4ac6-ba29-60be03687318&dy=181838858>.*

Skapa landsbygdens nya ekonomi på läger i Kaustby

Vi söker radikala innovatörer och aktörer som förändrar vårt sätt att leva, bo, äta, färdas och använda naturresurser. Till innovationslägret *Peloton Innovation Camp Kaustinen* i Kaustby 5-7.6 väljs 50 motiverade aktörer och de 6 mest lovande idéerna. På lägret får du bekanta dig med andra entusiasmerade människor, lära av skarpsinniga experter och så får du vara med om hur ni tillsammans från idéer utvecklar produkter och service för framtidens goda och smarta liv. *Peloton Innovation Camp Kaustinen* skapar en förnyelsebar landsbygd som löser hela Finlands utmaningar. Vilka är landsbygdens trumfkort under energi- och resurssnåla tider? Vilka landsbygdsinnovationer skapar då välfärd, både på landsbygden som i staden? En hållbar välfärd och en energi- och resursklok business är världens snabbast växande marknader. Landsbygdens potential som producent av lösningar för dessa är närmast oändlig. Lägret ordnas av tankesmedjan Demos Helsinki, jord- och skogsbruksministeriet, landsbygdsnätverket, Sitra, arbets- och näringsministeriet, nätverket för innovation och kompetens, Kaustby ekonomiska region, Kaustby kommun, Maa- ja kotitalousnaisten Keskus, ProAgria och MTK. *Mer info och länk till ansökan finns (på finska) under adressen <http://www.peloton.me>. Info finns även i landsbygdsnätverkens nyhetsbrev (22.3.2012) som kan läsas på dess hemsida på adress http://www.maaseutu.fi/attachments/newfolder_70/66MWbBEA0/Landsbygdsnätverkets_med_delande_22_3_2012.pdf. I nyhetsbrevet kan man även läsa om att det finns ett stort behov av rådgivning och utbildning för företag inom livsmedelsbranschen, samt om kommande evenemang: kommande regionala framtidsworkshopar – 27.3 i Tammerfors, 11.4 i Rovaniemi, 17.4 i Kuopio, 11.5 i Nyland samt 15.5 i Satakunda, kustaktionsgrupperna som samlas till gemensam träff i Österbotten 17-18.4, nätverks- och projekträff 19-20.4 i Tammerfors och den andra nordiska konferensen om landsbygdsforskning som hålls 21-23.5 i Joensuu.*



Kirsi Viljanen närmatskoordinator

Agronom Kirsi Viljanen har utnämnts (15.3) till närmatskoordinator på jord- och skogsbruksministeriet. Till koordinators främsta uppgifter hör att planera innehållet, koordinera och praktiskt organisera utvecklingsprogrammet för närmät som det finns en skrivning om i regeringsprogrammet. För Viljanen, som närmast kommer från arbets- och näringsministeriet där hon verkade som landsbygdsöverinspektör, är livsmedelsbranschen bekant, då hon varit ordförande för den landsomfattande gruppen Ruoka-Suomi sedan år 2002. *Uppgifterna är från en notis i tidningen Landsbygdens Folk (23.3)*



VAD HAR HÄNT?

Skriv ner några rader om vad som är på gång i er region eller organisation och som kan vara av allmänt intresse för alla!

Nyhetsbrevet, som utkommer en gång i veckan med Svenska temagruppen (SveT) inom Landsbygdspolitiska samarbetsgruppen (YTR) som samarbetspart, sänds till Byaservice samarbetsgrupp, nyckelpersoner d.v.s. de som representerar Byaservice i olika centrala organ, projektledare som jobbar inom Byaservice, de lokala aktionsgrupperna, de regionala byaföreningarna och till olika personer/organisationer med anknytning till landsbygdsutveckling. Alla som har något att informera om, skickar in sina bidrag till e-mailadress: kenneth.sundman@studiecentralen.fi. Skriv mycket kort och undvik bilagor. Hänvisa hellre till webbsidor för mer info.

Nyhetsbrevet kan även läsas på Svensk Byaservice hemsida, www.bya.net. Vill du komma med på vår sändlista, sänd då mail till adressen kenneth.sundman@studiecentralen.fi. Ifall någon inte vill ha Nyhetsbrevet i fortsättningen, meddela till samma e-mailadress ovan.